

MISSION SAHARIENNE AUGIÉRAS-DRAPER, 1927-1928.

INSECTES DIPTÈRES,

PAR M. E. SÉGUY.

Les insectes diptères rapportés par M. Th. MONOD, de la Mission AUGIÉRAS-DRAPER, comprennent surtout des formes parasites ou des nématocères suceurs de sang. Malgré le nombre restreint d'espèces (36), cette collection contient sept formes nouvelles dont on trouvera la description dans la liste suivante. J'ai cru devoir étudier ou mentionner plusieurs spécimens mutilés indéterminables spécifiquement, mais dont l'exposé des caractères peut être utile pour des recherches ultérieures. La larve du *Culex* 22 g, amputée du siphon et des soies motrices, offre encore des caractères qui l'écartent de toutes les espèces connues. J'ai donné, malgré tout, ses caractéristiques qui permettront de la reconnaître plus tard lorsque la faune de la région où elle vit sera mieux connue. Il est en outre intéressant d'ajouter une localité pour l'établissement de la future carte culicidienne.

Sept larves de l'*Anopheles costalis* THEOB., le plus important vecteur du paludisme en Afrique, ont été trouvées à Silet. C'est une des stations les plus septentrionales permettant le développement normal de ce moustique. Au delà vers le nord on ne signale plus cette espèce que par exemplaires isolés. A ce même point (Silet), on observe encore l'*Anopheles maculipennis* et le *Culex pipiens* : c'est une des limites extrêmes d'invasion vers le sud.

Je tiens encore à signaler une remarquable collection de larves de l'*Hypoderma Corinnæ* : 123 exemplaires ont été recueillis sur les gazelles. Cette collection nous fait connaître la larve de l'Hypoderme dans ses premiers âges : deux exemplaires sont en effet au deuxième âge, cinq autres au troisième âge. La première larve errante nous manque encore.

#### TIPULIDÆ.

##### 1. *Pachyrrhina* sp.

Une femelle caractérisée par la tonalité générale jaune. Antennes avec les trois premiers articles roux. Mésonotum orange, les deux bandes latérales noires, à extrémité courbées en dehors, bande médiane rousse. Ailes légèrement et uniformément brunies, ptérostigma bien marqué. Abdomen orange; tergites à bandes postérieures noires entières, plus étroites sur les bords, dilatées suivant la ligne médiane. — Long. 13 mm.

N° Z 982, bords du Niger, entre Ké-Macina et Ségou, 18-II, 1928.

*Bulletin du Muséum*, 2<sup>e</sup> s., t. V, n° 1, 1933.

2. *Conosia irrorata* ADAMS.

N° Z 969 d, bords du Niger, entre Ké-Macina et Ségou, à la lampe, 17-II-1928.

Tipulide commun par places et répandu dans toute l'Afrique.

3. *Gonomyia siletiana* n. sp. — (fig. 1 et 2).

♂. Entièrement jaune, légèrement bruni sur le disque. Palpes formés d'articles épais, subégaux. Antennes composées d'articles indistinctement décroissants en épaisseur et en longueur. Ailes plus longues que l'abdomen, à membrane claire, fortement irisée, le bord postérieur longuement cilié, nervures présentant des

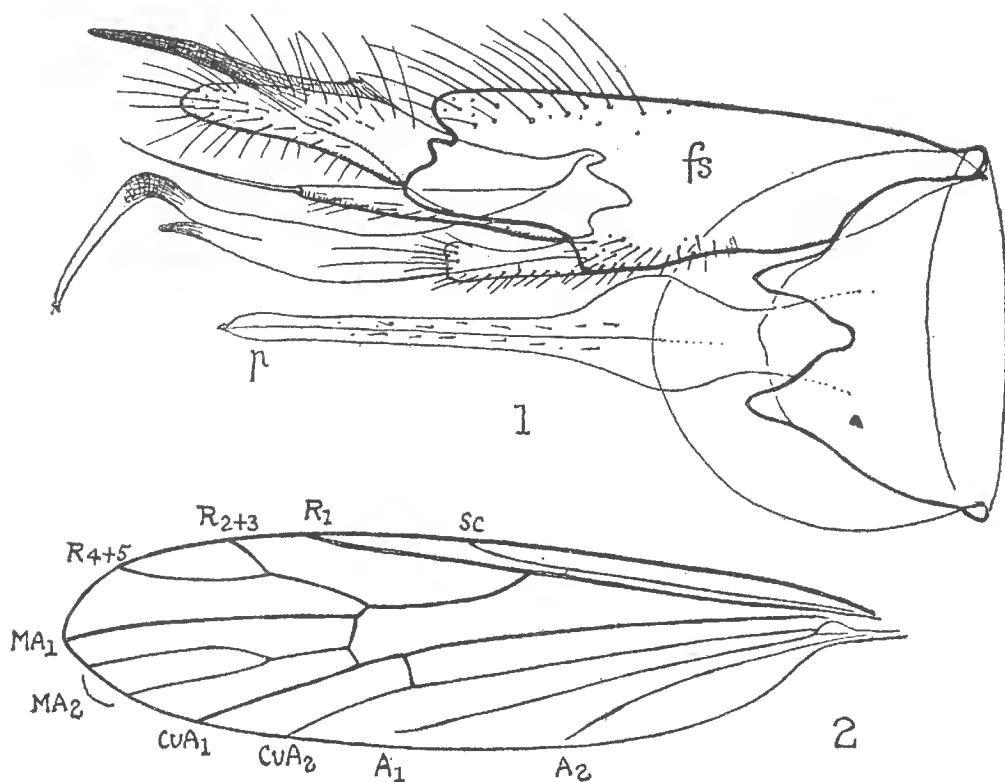


Fig. 1-2. — *Gonomyia siletiana*.

Fig. 1. — Appareil copulateur mâle vu par transparence, moitié gauche *fs*, forceps supérieur; — *p*, pénis.

Fig. 2. — Aile gauche.

macrotriches courts, plus robustes et plus serrés sur les nervures hautes  $MA_1$  et  $CuA_1$  et 2; nervures anales avec quelques cils à l'apex seulement. Griffes des pattes I plus fortes et plus longues. Balanciers à tige longuement ciliée. Abdomen quatre fois plus long que le thorax. Appareil copulateur égal au cinquième de l'abdomen, forceps supérieurs bilobés, longuement ciliés, portant deux apophyses chitineuses nues, l'interne coudée, armée d'une dent

subapicale; forceps interne avec une longue soie à l'extrémité; pénis en stylet (fig. 1). — Long. 5 mm.

♀. Comme le mâle, légèrement plus robuste et de couleur plus sombre; pleures avec une tache brune diffuse. Abdomen avec une bande médiane longitudinale noirâtre; cerques allongés, pointus, courbés en haut. — Long. 5,5-6 mm.

N° Z 206, oasis de Silet, Ahaggar occidental, à la lampe, 13-XI-1927.

#### 4. *Dicranota* sp.

♀. Jaune. Ptérostigma clair, jaunâtre. Pattes et antennes tombées.

N° Z 206, oasis de Silet, Ahaggar occidental, 13-XI-1927.

### CULICIDÆ.

Quelques larves et adultes conservés dans l'alcool se rapportent à des espèces banales mais il est très intéressant de les signaler si loin de leur contrée d'habitat normal. Il est encore utile de remarquer que seuls les mâles adultes ont été capturés à la lumière des lampes. La présence d'un *Anopheles maculipennis* à Silet doit être retenue.

#### 5. *Anopheles maculipennis* MEIGEN.

N° Z 193, oasis de Silet, Ahaggar occidental, 12-XI-1927.

Cette espèce est surtout connue des contrées boréales de la région paléarctique. Elle est infectieuse dans la région méditerranéenne. Silet représente un des points extrêmes de l'extension de cette espèce vers le sud.

#### 6. *Anopheles costalis* THEOBALD.

N° Z 134, Tamanrasset, Ahaggar, novembre 1927. — Z 193, Oasis de Silet, Ahaggar occidental, 12-XI-1927. — Z 196, *Ibidem*, 12-13-XI-1927, larves. — Z 304 h, Tassili de Timissao, source de Tigneurt, 21-XI-1927, larves. — Z 726, bords Niger à Bourem, 3-1-1928. — Z 828, bords du Niger, région de Tombouctou, 1-1928. — Z 991-992, bords du Niger, un peu en amont de Ségou, à la lampe, 21-II-1928.

Cet anophèle est le plus important vecteur du paludisme en Afrique. La larve est commune partout; elle peut se développer dans les trous de crabes, dans l'eau salée, etc.

#### 7. *Culex 22 g.* — (fig. 3, 4, 5).

Tête un peu moins large que le thorax (rapport avec la largeur du thorax 55 : 80). Antennes tombées. Mandibules à cinq dents comme chez les autres larves de *Culex* : les dents intermédiaires fines, aiguës (fig. 4). Plaque mentale pointue, à dents nettement

détachées, toutes du même type, sauf la dent basale plus petite (fig. 5). Écailles du huitième segment abdominal élargies, épaisses, à soies robustes (fig. 3). — Long. 6,5 mm.

N° Z 22g, mare à Tahount Arak, Emmidir, 22-X-1927.

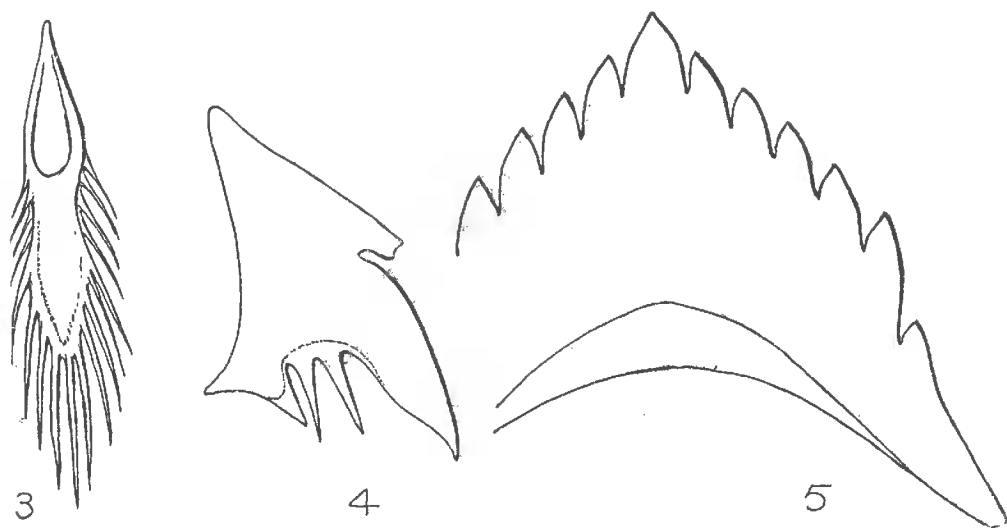


Fig. 3-5. — *Culex* 22 g; 3, écaille du segment VIII; 4, mandibule gauche; 5, plaque mentale.

8. *Culex pipiens* LINNÉ.

N<sup>os</sup> Z. 188 c, oasis de Silet, Ahaggar occidental, à la lampe, 12-XI-1927, 2 adultes mâles. — Z 206, *ibidem*, à la lampe, 13-XI-1927.

9. *Theobaldia longiareolata* MACQUART.

N<sup>os</sup> Z 9a, source d'Aïn el Hadjadj, bord sud du Tademaït, 17-X-1927, deux larves. — Z 54, Atakor-n-Ahaggar, 30-XI-1927, 1 larve.

TABANIDÆ.

10. *Tabanus biguttatus* WIED. var. *unimaculatus* MACQUART.

N° Z 1019, bords du Niger, entre Ségou et Koulikoro, 24-II-1928.

11. *Tabanus socius* WALKER.

N° Z 1007, bords du Niger, entre Ségou et Koulikoro, 23-II-1928.

12. ***Theriopectes procedens* n. sp.** — (fig. 6).

♀. Yeux à facettes petites, couvertes d'une pilosité longue et dispersée; espace interoculaire à bords parallèles n'égalant pas le sixième de la largeur totale de la tête (indice 40, 15, 40), couvert d'une épaisse pruinosité grise parsemée de poils dorés; calus ocellaire indistinct; triangle frontal d'un noir luisant, prolongé en haut

par une ligne médiane dénudée brillante; joues et péristome couverts d'un enduit gris perle; pilosité céphalique blanchâtre. Trompe noire, aussi haute que l'œil. Palpes presque aussi longs que la trompe, d'un blanc rosé, à pilosité blanche. Antennes très légèrement plus longues que les palpes, article basal épaissi en croissant, gris blanchâtre, la pointe libre noircie, couvert de poils blancs;

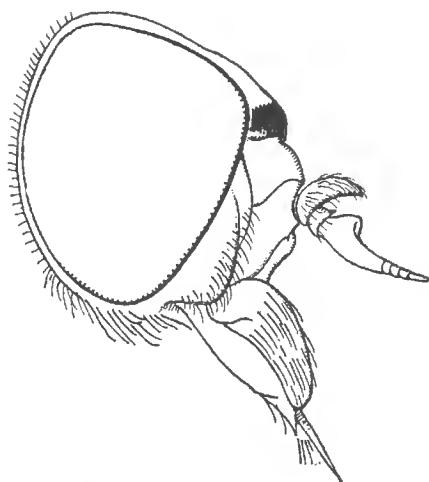


Fig. 6. — *Therioplectes procedens* ♀, profil de la tête.

deuxième article gris, troisième roux; style brun noir (fig. 6). — Mésonotum unicolore, gris, couvert d'une fourrure dorée mêlée de poils noirs; pleures à pilosité blanche épaisse. Pattes rousses à pilosité blanche; tarses brunis ou noircis à l'apex. Balanciers blancs. Ailes vitreuses, nervures rousses. — Abdomen gris à pilosité jaunâtre, deux tergites marqués par deux bandes longitudinales indécises formées par des plages irrégulières de poils noirs, plus longs; sternites blanchâtres à pilosité pâle, courte et soyeuse: dernier segment à pilosité noire plus longue. — Long. 8,5 mm.

N° Z 990, bords du Niger à Ségou, 20-II-1928.

#### BOMBYLIDÆ.

##### 13. *Anthrax leucostomus* MEIGEN.

N°s Z 440, Sounfat, limite sud du Tanezrouft, 5-XII-1927. — Z 491, camp du 10-XII-1927, Sahara soudanais, entre Tisserlitine et le Timétrine.

Espagne. Europe orientale et méridionale. Algérie. Tunisie. La larve serait parasite d'une chenille de *Constantia* qui vit sur l'*Halocnema strobilaceum* (C. DUMONT).

14. *Anthrax* sp.

N° Z 574, dunes mortes entre le Timétrine et In Ouri, 17-XII-1927.

Comme l'*Anthrax unicingulatus* MACQUART, de Scio, mais la base de la costale absolument jaune, plus large, les tergites abdominaux brun rouge au fond. Trop épilé pour être nommé avec précision.

15. *Anastæchus stramineus* WIED. ap. MEIGEN.

N°s Z 579, In Ouri, Sahara soudanais, 18-XII-1927. — Z 599, *ibidem*, XII-1927.

OMPHRALIDÆ.

16. *Omphrale Monodi* n. sp.

Voisin de l'*O. pilosa* SÉGUY, en diffère par les ailes d'un blanc laiteux à nervures jaune pâle et par les caractères suivants. — ♂. D'un noir luisant couvert de poils gris, courts. Yeux cohérents sur un espace triple de la longueur du triangle ocellaire, ce dernier bien saillant. Yeux à villosité courte, dispersée, à facettes médianes trois fois plus larges que les supérieures, les grandes facettes brusquement séparées des inférieures qui sont encore plus petites que les supérieures. Triangle facial argenté. Antennes tombées. Pattes noires, à soies grises, genoux et tarses roux; protarses jaunes. Balanciers très épais, blancs, à tige noire, renflement avec une petite callosité basale, hérissée de soies blanches. Aile : cellule apicale (M) rétrécie sur la marge, nervure  $MA_2 c$  séparée de la petite transverse par un espace supérieur à sa longueur. Cuillerons blancs. Abdomen court, tergum avec trois larges bandes blanches. Long. 2,5 mm. — ♀. Comme le mâle. Espace interoculaire n'égalant pas la largeur de l'œil (la largeur de la tête de face donne la formule : 40, 36, 40) couvert de poils argentés; triangle ocellaire, étendu sur presque toute la largeur de l'espace interoculaire; orbites postérieures peu saillantes. Antennes épaisses, aussi longues que la largeur de l'œil, troisième article piriforme, trois fois plus long que les deux précédents réunis. Abdomen uniformément noir. Long. 3 mm.

N° Z 672, entre Tabankort et in Tassit, Sahara soudanais, 28, XII. 1927.

SYRPHIDÆ.

17. *Asarcina ericetorum* F.

N° Z 916, bords du Niger entre Mopti et Hé-Macina, 11-II-1928.

MUSCIDÆ.

18. *Leptoxyda longistyla* WIED.

N<sup>os</sup> Z 153, Igelen, Abaggar occidental, sur *Calotropis procera*, 10-XI-1927. — Z 682, In Tassit, Sahara soudanais, sur *Calotropis procera*, 29-XII-1927. — Z 691, *ibidem*, sur *Calotropis procera*, 30-XII-1927.

La larve se développe dans les fruits du *Calotropis procera*.

19. *Allotrichoma Augierasi* n. sp. — (fig. 7).

Gris perle, mésonotum avec un reflet jaune sur le disque. Espace interoculaire égal à la largeur de l'œil; orbites blanches, bande médiane frontale brune. Soies ocellaires très courtes, soies croisées fortes, dirigées en avant, rapprochées de l'ocelle antérieur; orbitales faibles, rapprochées à la base. Antennes courtes: troisième article brun, à pilosité blanche; chète antennaire avec quatre cils. Palpes noirs. Présuturale faible; deux mésopleurales fortes; une sternopleurale, la postérieure, l'antérieure réduite à un cil. Pattes noires, à pruinosité grise; genoux et tarses roux, protarses jaunes. Balanciers blancs. Ailes laiteuses à nervures jaunes. — ♂. Appareil



Fig. 7. — *Allotrichoma Augierasi* ♂, appareil copulateur vu de profil.

copulateur placé à l'extrémité d'un tube formé par la fusion des segments VI-IX, réduits à une longue plaque chitineuse dorsale, ciliée à la base, ridée à l'apex et portant deux apophyses triangulaires ciliées; forceps allongés, le forceps interne plus épais hérissé de soies à l'apex. Pénis court, tubulaire (fig. 7). ♀. Abdomen: quatre segments visibles subégaux, cinquième et sixième très étroits, cachés. Cerques courts, épais, mous, à ciliation médiocre. Plaque sous-génitale négligeable. — Long. 1,75 mm.

N<sup>o</sup> Z 991-992, bords du Niger, un peu en amont de Ségou, à la lampe, 21-II-1928.

(A suivre).